

Comité 192 en date du 22 janvier 2019

# Rapport de la réunion du Comité 192

# 1 Sommaire

<b>1 Sommaire .....</b>	<b>2</b>
<b>Présences et absences .....</b>	<b>3</b>
<b>Séance huis clos:.....</b>	<b>3</b>
1.1 Engagement d'un fonctionnaire A1 .....	3
1.2 Démission d'un fonctionnaire B1 .....	3
1.3 Reclassement individuel d'un salarié.....	3
<b>Séance publique:.....</b>	<b>4</b>
1.4 Création de postes, organisation et maintenance	4
1.5 Avenant à la convention Chèque-service avec le Ministère d'éducation nationale	4
1.6 Plan Pluriannuel financier 2019.....	4
1.7 Vote de tarif Parking pour les consultants externs	4
1.8 Vote du tarif pour la mise à disposition du programm AER aux syndicats de communes	5
1.9 Prochaines réunions du Comité .....	5
1.10 Questions des délégués du Comité.....	5
1.11 Affaires de dernière minute .....	5

# Présences et absences

## Présents

WENGLER Yves; JACOBS Nico; DI BARTOLOMEO-RIES Josiane; FELLER Luc; ZWALLY André; LAGODA Thierry; JANS Jean Marie; TROES Paul; BLASEN Théo; DI GENOVA Jean-Pierre; HARTUNG Gerard; DELGADO Jairo; FELTEN Liane; THEIS Jean; BODEN Jean; PIRROTTE Frank; SCHOR Tom; KIRSCH-HIRTT Marguy; KRIER Henri; GASPAR Serge; TERNES Fréd; WAGENER Nico; STOFFEL Marco; REITER Jean-Paul; HAINE Henri; HAAS Marc; WILMES Raphael; KUHN-METZ Nadine; THEIN Serge; FALZANI Daniel; WIES Fernand; GLOD Mario; DONNERSBACH Alex; SCHRUPPEN Sonja; MEYERS Philippe ;

Conny Krier secrétaire

## Excusés

THILL Claude; RIES Marc; DE SMET Youri; DA FELICIDADE SOUSA Jorge; MOES Carlo; BIRCHEN Carlo; BOLMER Mike; GREIVELDINGER Mike; ROLLER-LANG Yolande; STROTZ Ronny;

## Absents

BREDEN Guy; WELTER-GAUL Betty;

# Séance huis clos:

## 1.1 Engagement d'un fonctionnaire A1

Les délégués sont informés de la candidature reçue pour le poste de fonctionnaire A1 pour les besoins du service finance.

Les délégués passent au vote secret et décident à l'unanimité d'accorder nomination provisoire à un fonctionnaire A1 pour les besoins du service finance.

## 1.2 Démission d'un fonctionnaire B1

Les délégués sont informés de la demande de démission d'un fonctionnaire B1 du service administration.

Les délégués passent au vote et décident à l'unanimité démission honorable au fonctionnaire susmentionné.

## 1.3 Reclassement individuel d'un salarié

Les délégués du Comité sont informés de la demande du Bureau de reclassement individuel d'un salarié assimilé à une carrière B1 prévue pour les employés communaux.

Les délégués passent au vote et décident à l'unanimité d'accorder la demande de reclassement individuel.

## Séance publique:

### 1.4 Création de postes, organisation et maintenance

M. Carlo Gambucci explique la nouvelle organisation interne du SIGI aux délégués du Comité.

M. Philippe Mathieu tien la présentation annexée au présent rapport.

Les délégués discutent les profils créés et l'impact sur le budget.

M. Philippe Mathieu et M. Carlo Gambucci leur donnent de plus amples explications et les renseignent sur les besoins du SIGI.

Les délégués passent au vote et décident avec 44 voix pour et 3 abstentions de créer un poste de salarié analyste coordinateur assimilé à la carrière prévue pour les employés communaux A1 et décident à l'unanimité de créer un poste de salarié développeur nouvelles technologies assimilé à la carrière prévue pour les employés communaux A1.

### 1.5 Avenant à la convention Chèque-service avec le Ministère d'éducation nationale

M. Gambucci résume l'historique de la collaboration entre le Ministère d'éducation nationale et le SIGI concernant le Chèque-service. Due à la complexité du dossier, l'ensemble des tenants et aboutissants semble ne pas avoir été saisi par le ministère. Il explique aux délégués du Comité que le Bureau a demandé une entrevue avec ce dernier.

M. Le président M. Yves Wengler annonce que ce point sera traité lors de la prochaine réunion du Comité.

### 1.6 Plan Pluriannuel financier 2019

M. Roland Biewesch tient la présentation annexée au présent rapport.

### 1.7 Vote de tarif Parking pour les consultants externes

Les délégués du Comité sont informés de la proposition du Bureau concernant la refacturation du tarif intégral pour les consultants externes,

càd :

-100 EUR/unité, augmentés de toute TVA applicable pour les parkings intérieurs

Les délégués passent au vote et décident à l'unanimité d'accepter l'ajout du tarif tel que susmentionné.

## 1.8 Vote du tarif pour la mise à disposition du programme AER aux syndicats de communes

Les délégués du Comité sont informés de la proposition de tarif du Bureau de 1000 € par an pour la mise à disposition du produit AER aux syndicats de commune  
Les délégués passent au vote et décident à l'unanimité d'accepter l'ajout du tarif tel que susmentionné.

## 1.9 Prochaines réunions du Comité

Les dates prévues pour les prochaines réunions du Comité sont les suivantes :  
02.04.2019  
25.06.2019  
29.10.2019

## 1.10 Questions des délégués du Comité

Le délégué de la commune de Bettendorf demande pour recevoir un e-mail lorsque les documents sont publiés sur séances.

## 1.11 Affaires de dernière minute

/  
Fin 18:22


COPIE POUR EXPÉDITION CONFORME  
CONTERN le 16.04.2019

Le Secrétaire



Mme Conny Krier

Le Président



M. Yves Wengler

**biqi**

**Organisation**

**Maintenance et Gescom +**

**Postes**

Comité du 22 janvier 2019

**biqi**

**Organisation**



## Mission du SIGI

Aider les communes membres à exceller dans l'exécution de leurs missions et dans la collaboration avec les citoyens et l'Etat

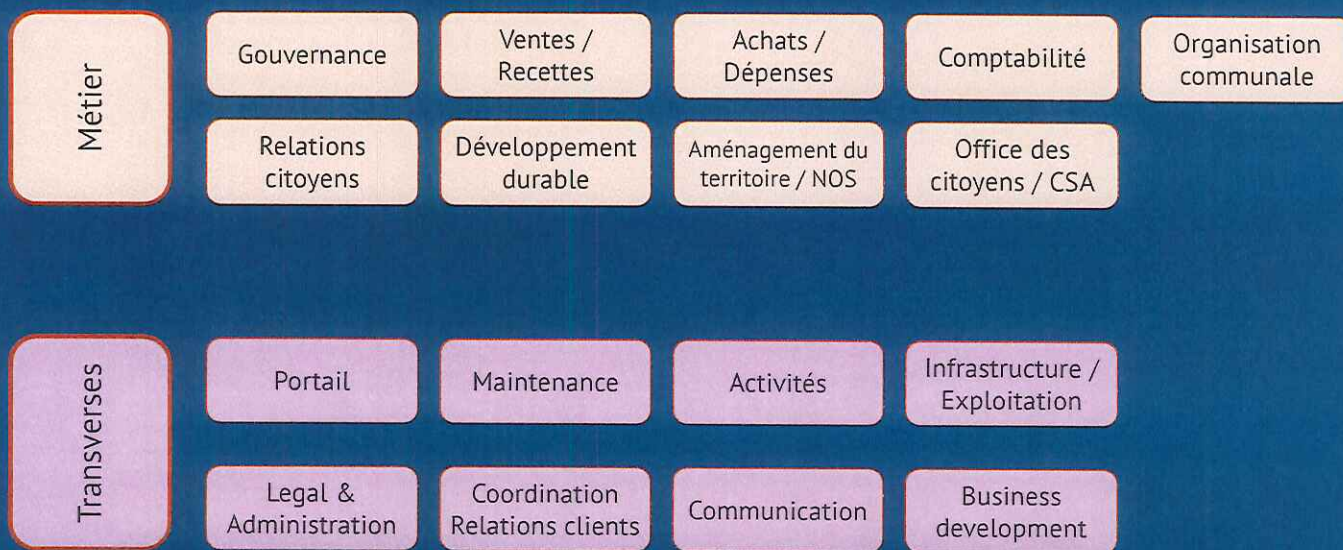


## Les objectifs 2018 – 2023

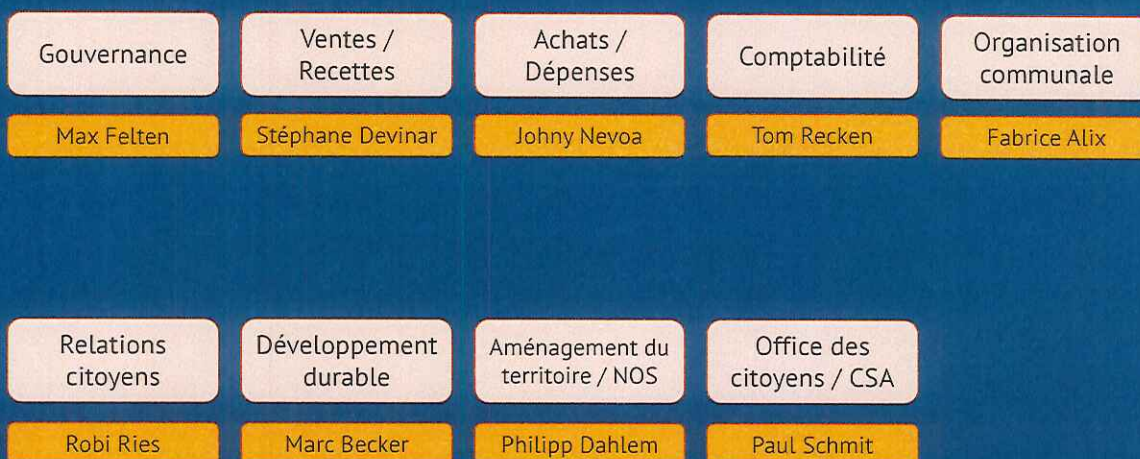
Assurer la pérennité du SIGI pour ses communes membres, sa croissance et son développement en :

1. Garantissant la stabilité et la disponibilité des solutions
2. Développant des applications conviviales et qui comprennent l'utilisateur
3. Donnant aux communes membres la maîtrise de leurs données
4. Etant au cœur des besoins des clients
5. Facilitant les liens entre les communes et leurs partenaires
6. Développant le personnel et les méthodes de travail

## Organisation en centres de compétences



## Centres de compétences - métier





## Centres de compétences - transverses



## Nouvelle direction

### Comité de Direction



Carlo Gambucci  
Directeur  
Innovation & Stratégie



Roland Biewesch  
Relations clients  
& Finance SIGI



Sébastien Collot  
Business  
development



Anne Hoffmann  
Communication



Conny Krier  
Secrétaire  
Legal & Administration



Philippe Mathieu  
Opérations



Jean-Louis Vitali  
Change

### Fonctions staff



Gilbert Beringer  
DPO



Franck Vernier  
Ressources humaines

# Maintenance

## Maintenance ?

Correspond à **l'ensemble des demandes de nos communes** pour l'évolution des 42 produits de notre catalogue

- + des demandes anticipant **des évolutions légales**
- + **des correctifs**

## Quelle a été la stratégie des 6 derniers mois ?

Reconsidérer l'ensemble des demandes de changements pour les 42 produits:

- **Compte tenu de la criticité** pour les communes
- Du coût de mise en oeuvre
- De la **faisabilité technique** ou d'intégration dans des technologies plus anciennes
- De **nos engagements**
- En **étroite collaboration** avec les communes

Afin de pouvoir libérer des ressources en fin d'année 2018 et les faire contribuer à la réécriture de Gescom (Gescom +)

## Historique – Demandes de changements





## Dès aujourd'hui et pour 2019

- **Limiter l'évolution de nos solutions actuelles**, tout en garantissant la stabilité des 42 produits sous le label GESCOM et leur compatibilité au cadre légal et réglementaire
- Le personnel **pourra ainsi se concentrer à la réécriture de GESCOM** avec les communes et s'assurer que cette nouvelle mouture soit encore plus adaptée au métier communal
- **Un paramètre important sera la flexibilité des profils existants à s'adapter aux exigences du nouvel environnement mis en place**, tout en tenant compte du cadre communal que le SIGI doit respecter scrupuleusement.



# Gescom +



Métier

Transverses

## Gescom +

Mobilisation des centres de compétences  
Métiers et Transverses

Maintenance



# Gescom +

### Trois grandes composantes:

- **Activités** (ou comment dialoguer “métier” avec le fonctionnaire) pour l'ensemble des métiers de Gescom
- **Portail** (l'interaction adaptée entre le fonctionnaire et ses activités dans le cadre de son travail)
- **OpenStack + Réseau** (l'infrastructure **OpenSource** hébergeant Gescom +)

### Infrastructure Gescom+



Firewall

Compute 1

Compute 2

Compute 3

Compute 4

Compute 5

Compute 6

Admin

Control 1

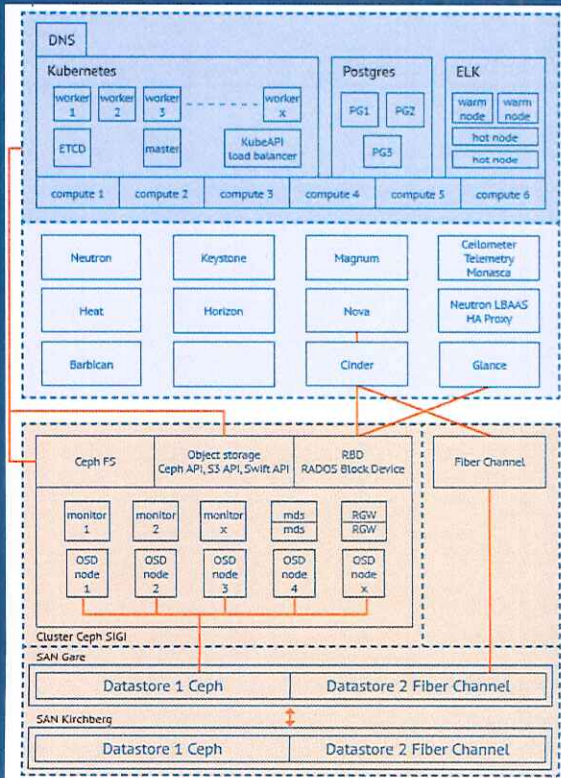
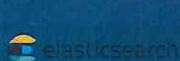
Control 2

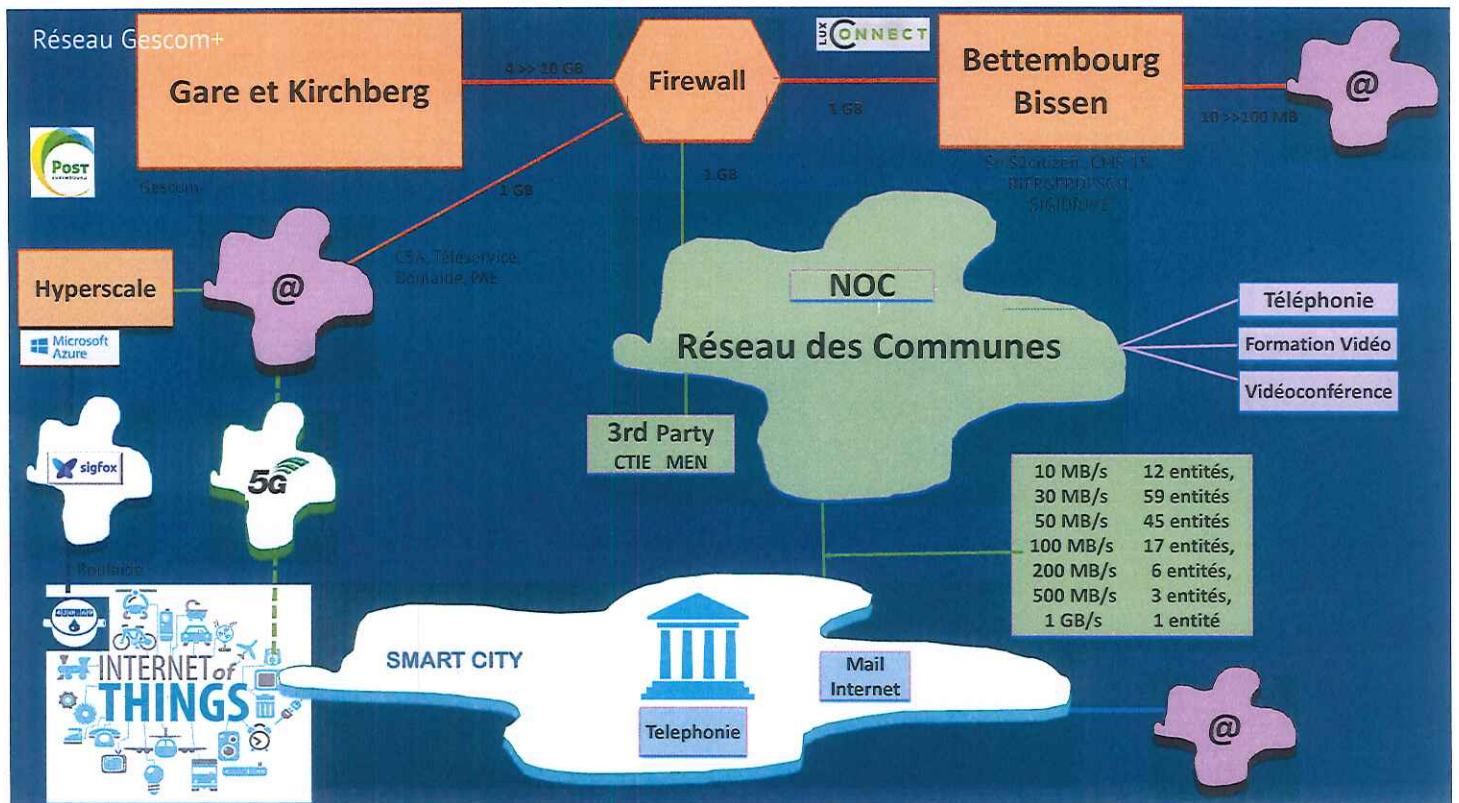
Control 3


Ceph 1

Ceph 2

SSD







# Postes



## Demande de création de deux postes

### 1 poste **d'analyste – coordinateur** :

Afin de travailler sur l'analyse des besoins métiers, les retranscrire pour le développement et coordonner les projets,

### 1 poste de **développeur nouvelles technologies**:

Afin de sécuriser l'expertise sur nos nouvelles technologies de développement



# Plan financier pluriannuel

2020 – 2022

version initiale

## Les facteurs majeurs des prévisions 2020 à 2022

2

### RÉSULTATS ORDINAIRES ÉQUILIBRÉS

- **La gestion en parallèle**
  - De 42 produits existants
  - La réécriture de GESCOM dans un environnement « open source »
  
- **Frais de personnel interne** progressant sous l'impulsion des hypothèses salariales données par le Ministère de l'Intérieur et tenant compte d'embauches ciblées (+ 2 personnes par an)
  - Poursuite de l'effort **d'internalisation de ressources – clé**
  - Un **renforcement de l'accompagnement et de la formation du personnel**
  
- **Consultance externe:** + 1 consultant externe par an à l'ordinaire



## Les facteurs majeurs des prévisions 2020 à 2022

3

### RÉSULTATS ORDINAIRES ÉQUILIBRÉS

- Impact mécanique des **amortissements** faisant suite à une décision du Comité d'augmenter les dépenses extraordinaires sur les consultants externes
  
- Impact sur 12 mois du **nouveau bâtiment** rue Edmond Reuter
  
- Dépenses **Datacenter**:
  - Prise en compte des nouveaux appels d'offres: stabilisation des dépenses
  - Impact mécanique des licences Oracle, Microsoft dans le cadre du contrat gouvernemental négocié par le CTIE
  
- Poursuite du niveau actuel de **collaboration avec l'Etat**



## Les facteurs majeurs des prévisions 2020 à 2022

4

### RÉSULTATS EXTRAORDINAIRES

- Développements de projets dont notamment GESCOM+

### RÉSULTAT GLOBAL

- Maintenu à un niveau supérieur à 1 million EUR



## Dépenses

5

Dépenses (en €)						
	2017	2018	2019	2020	2021	2022
	Compte	Compte	Budget	PLAN	PLAN	PLAN
<b>Dépenses totales</b>	<b>18.260.590</b>	<b>20.497.785</b>	<b>20.498.795</b>	<b>21.670.119</b>	<b>22.362.658</b>	<b>23.013.549</b>
<b>Dépenses ordinaires</b>	<b>15.055.373</b>	<b>16.136.661</b>	<b>17.278.895</b>	<b>18.348.870</b>	<b>18.953.247</b>	<b>19.576.902</b>
Frais de personnel	5.684.568	6.093.879	6.918.607	7.305.770	7.664.284	8.035.021
Consultance externe et expertise	3.049.082	2.900.000	2.750.000	2.850.000	2.950.000	3.050.000
Datacentre, matériel, licences, lignes	2.102.866	2.501.946	2.587.774	2.652.545	2.694.864	2.745.546
Bâtiment(s) Rue de l'Étang	260.766	322.659	129.987	1.600	1.629	1.657
Bâtiment Rue Edmond Reuter	-	-	367.390	-	-	-
Communication	211.620	250.000	278.000	913.853	930.302	946.490
Amortissements	2.874.042	3.173.134	3.323.999	283.282	288.381	293.399
Dotation au Fonds de compensation	25.493	-	-	3.387.155	3.448.123	3.508.121
Matériel, logiciel pour vente, autres	846.936	895.043	923.139	954.666	975.664	996.669
<b>Dépenses extraordinaires</b>	<b>3.205.216</b>	<b>4.361.124</b>	<b>3.219.899</b>	<b>3.321.249</b>	<b>3.409.411</b>	<b>3.436.647</b>
Consultance externe et expertise	2.742.296	3.613.680	3.069.887	3.231.249	3.289.411	3.346.647
Concessions, brevets, licences - Logiciels achetés	964	138.420	-	-	-	-
Matériel informatique	43.152	302.000	-	50.000	50.000	50.000
Projet SIGdrive infrastructure	55.208	44.661	-	-	-	-
Autres installations techniques	13.159	69.013	-	10.000	10.000	10.000
Autres machines	-	41.447	-	10.000	10.000	10.000
Mobilier	5.456	83.205	-	20.000	20.000	20.000
Véhicules de transport	-	-	30.000	-	30.000	-
SIGI Nord	-	-	20.000	-	-	-
Nouveau bâtiment Sigi	4.925	45.075	100.013	-	-	-
Reprise Fonds de compensation	333.601	1.885	-	-	-	-
Autres	6.455	21.738	-	-	-	-

## Datacenter / Ressources humaines

6

Datacenter (en €)						
	2017	2018	2019	2020	2021	2022
	Compte	Compte	Budget	PLAN	PLAN	PLAN
<b>Recettes</b>	<b>2.443.454</b>	<b>2.851.946</b>	<b>2.937.774</b>	<b>3.002.546</b>	<b>3.044.864</b>	<b>3.095.546</b>
Communes	2.321.870	2.674.701	2.755.195	2.815.942	2.855.630	2.903.161
Syndicats	78.672	120.527	124.155	126.892	128.680	130.822
Autres	42.912	56.717	58.424	59.712	60.554	61.562
<b>Dépenses</b>	<b>2.452.866</b>	<b>2.851.946</b>	<b>2.937.774</b>	<b>3.002.545</b>	<b>3.044.864</b>	<b>3.095.546</b>
Location infrastructures et matériel	801.733	813.325	841.229	872.336	880.150	895.465
Location lignes	345.449	367.224	400.000	400.000	400.000	400.000
Redevances licences	955.684	1.321.397	1.346.545	1.380.209	1.414.714	1.450.082
- dont Microsoft et Oracle	653.000	920.000	1.180.000	1.254.400	1.289.816	1.326.280
Consultants	350.000	350.000	350.000	350.000	350.000	350.000

Ressources humaines (en €)						
	2017	2018	2019	2020	2021	2022
	Compte	Compte	Budget	PLAN	PLAN	PLAN
<b>Frais de personnel</b>	<b>5.684.568</b>	<b>6.093.879</b>	<b>6.918.607</b>	<b>7.305.770</b>	<b>7.664.284</b>	<b>8.035.021</b>
<b>Consultance</b>	<b>5.791.378</b>	<b>6.513.680</b>	<b>5.819.887</b>	<b>6.081.249</b>	<b>6.239.411</b>	<b>6.396.647</b>
Consultance - budget ordinaire	3.049.082	2.900.000	2.750.000	2.850.000	2.950.000	3.050.000
Consultance - budget extraordinaire	2.742.296	3.613.680	3.069.887	3.231.249	3.289.411	3.346.647

## Recettes

7

Recettes (en €)						
	2017	2018	2019	2020	2021	2022
	Compte	Budget rectifié	Budget	PLAN	PLAN	PLAN
<b>Recettes totales</b>	<b>18.441.595</b>	<b>20.065.142</b>	<b>20.602.894</b>	<b>21.736.024</b>	<b>22.401.371</b>	<b>23.085.023</b>
<b>Recettes ordinaires</b>	<b>15.059.762</b>	<b>16.350.026</b>	<b>17.278.895</b>	<b>18.348.870</b>	<b>18.953.247</b>	<b>19.576.902</b>
<b>Participation communes</b>	<b>12.393.978</b>	<b>14.096.741</b>	<b>14.862.279</b>	<b>15.521.555</b>	<b>16.056.716</b>	<b>16.623.326</b>
<i>Participation aux frais d'exploitation</i>	6.027.459	6.729.309	7.210.250	7.503.368	7.798.492	8.107.813
<i>Participation aux frais des logiciels</i>	4.018.306	4.486.206	4.806.833	5.002.245	5.198.995	5.405.209
<i>Participation au fonds de compensation</i>	25.493	-	-	-	-	-
<i>Participation aux frais Data Center</i>	2.321.870	2.674.701	2.755.195	2.815.942	2.855.630	2.903.161
<i>Participation aux frais spécifiques communes</i>	850	206.524	90.000	200.000	203.600	207.143
<b>Participation aux frais spécifiques - Gouvernement</b>	<b>1.631.493</b>	<b>1.444.267</b>	<b>1.443.000</b>	<b>1.500.000</b>	<b>1.537.500</b>	<b>1.575.938</b>
<b>Participation aux frais spécifiques - Autres entités</b>	<b>572.929</b>	<b>671.503</b>	<b>715.554</b>	<b>758.946</b>	<b>780.618</b>	<b>794.058</b>
<b>Revenus de la location SIGI E. Reuter</b>	<b>14.958</b>	<b>15.715</b>	<b>33.715</b>	<b>55.823</b>	<b>56.226</b>	<b>56.638</b>
<b>Revenus de la location SIGI Etang 6</b>			<b>94.410</b>	<b>377.641</b>	<b>377.641</b>	<b>377.641</b>
<b>Reprise du Fonds de compensation</b>	<b>333.601</b>	-	-	-	-	-
<b>Autres recettes ordinaires</b>	<b>112.803</b>	<b>121.799</b>	<b>129.937</b>	<b>134.905</b>	<b>144.546</b>	<b>149.300</b>
<b>Recettes extraordinaires</b>	<b>3.381.833</b>	<b>3.715.116</b>	<b>3.323.999</b>	<b>3.387.155</b>	<b>3.448.123</b>	<b>3.508.121</b>
<b>Amortissement informatique</b>	<b>2.671.356</b>	<b>3.001.430</b>	<b>3.171.000</b>	<b>3.231.249</b>	<b>3.289.411</b>	<b>3.346.647</b>
<b>Amortissement siège et autres</b>	<b>200.081</b>	<b>171.704</b>	<b>152.999</b>	<b>155.906</b>	<b>158.712</b>	<b>161.474</b>
<b>Alimentation Fonds de compensation</b>	<b>25.493</b>	-	-	-	-	-
<b>Apport en capital Projets</b>	<b>208.666</b>	<b>541.982</b>	-	-	-	-
<i>SigiDrive</i>	100.000	130.000	-	-	-	-
<i>GDPR</i>	-	350.000	-	-	-	-
<i>Droit d'entrée pour nouvelles adhésions</i>	108.666	61.982	-	-	-	-
<b>Autres</b>	<b>276.237</b>	-	-	-	-	-

## Synthèse globale

8

Soldes (en €)						
	2017	2018	2019	2020	2021	2022
	Compte	Compte	Budget	PLAN	PLAN	PLAN
<b>Solde ordinaire</b>	<b>4.388</b>	<b>213.365</b>	<b>-</b>	<b>-</b>	<b>-</b>	<b>-</b>
<b>Solde extraordinaire</b>	<b>176.617</b>	<b>- 646.008</b>	<b>104.099</b>	<b>65.906</b>	<b>38.712</b>	<b>71.474</b>
<b>Solde de l'exercice</b>	<b>181.005</b>	<b>- 432.643</b>	<b>104.099</b>	<b>65.906</b>	<b>38.712</b>	<b>71.474</b>
<b>Solde global</b>	<b>2.157.020</b>	<b>1.719.988</b>	<b>1.824.088</b>	<b>1.889.993</b>	<b>1.928.706</b>	<b>2.000.180</b>

Cotisation des communes (en €)						
	2017	2018	2019	2020	2021	2022
	Compte	Compte	Budget	PLAN	PLAN	PLAN
Cotisation sans TVA	10.045.765	11.215.516	12.017.084	12.505.613	12.997.487	13.513.022
Cotisation avec TVA	10.648.510	11.978.171	12.834.245	13.355.995	13.881.316	14.431.908
Cotisation par habitant avec TVA	23,96	25,35	27,04	28,14	29,25	30,41
Variation Cotisation par habitant en %		5,8%	6,7%	4,1%	3,9%	4,0%

- Prévission de la cotisation par habitant en progression par l'impact net du nouveau bâtiment SIGI, par l'évolution des frais de personnel et des consultants externes et par l'amortissement

## Synthèse ordinaire générale

11

		2017	2018	2019	2020	2021	2022
		Compte	Budget Rectifié	Budget	Prévision	Prévision	Prévision
<b>BUDGET ORDINAIRE</b>	No rubrique						
<b>Recettes ordinaires</b>	10	15.059.761,59	16.350.025,68	17.278.895,45	18.348.869,82	18.953.247,38	19.576.901,96
Participations aux frais d'exploitation et au déficit	010.40	14.590.819,88	16.206.175,36	17.014.382,81	17.773.928,59	18.368.143,49	18.986.514,71
Autres recettes ordinaires	010.50	468.750,51	143.350,32	264.012,64	574.441,23	584.603,89	589.887,25
Recettes récurrentes projets non encore votés	010.60				0,00	0,00	0,00
Recettes financières	010.70	191,20	500,00	500,00	500,00	500,00	500,00
<b>Dépenses ordinaires</b>	20	15.055.373,46	16.136.660,86	17.278.895,45	18.348.869,82	18.953.247,38	19.576.901,96
Frais de personnel	020.10	5.684.568,18	6.093.879,24	6.918.607,00	7.305.769,92	7.664.284,10	8.035.020,66
Autres dépenses ordinaires	020.20	6.471.269,59	6.869.647,72	7.036.289,76	7.655.945,23	7.840.839,83	8.033.760,50
Dotations aux corrections de valeur des éléments d'actif non financiers	020.30	2.874.042,49	3.173.133,90	3.323.998,69	3.387.154,67	3.448.123,45	3.508.120,80
Dotations aux réserves	020.40	25.493,20	0,00	0,00	0,00	0,00	0,00
Dépenses récurrentes projets non encore votés	020.50				0,00	0,00	0,00
Dépenses financières	020.60	0,00	0,00	0,00	0,00	0,00	0,00
<b>Résultat ordinaire</b>	30	4.388,13	213.364,82	0,00	0,00	0,00	0,00
Report ordinaire de l'exercice précédent	40	1.976.014,73	1.980.402,86	1.724.376,54	1.724.376,54	1.724.376,54	1.724.376,54
Capacité d'autofinancement	50	1.980.402,86	2.193.767,68	1.724.376,54	1.724.376,54	1.724.376,54	1.724.376,54
Transfert au budget extraordinaire	60	0,00	-469.391,14	0,00	0,00	0,00	0,00
Solde à reporter à l'exercice suivant	70	1.980.402,86	1.724.376,54	1.724.376,54	1.724.376,54	1.724.376,54	1.724.376,54

bisi

## Synthèse extraordinaire générale

12

		2017	2018	2019	2020	2021	2022
		Compte	Budget Rectifié	Budget	Prévision	Prévision	Prévision
<b>BUDGET EXTRAORDINAIRE</b>	No rubrique						
<b>Recettes extraordinaires</b>	80	3.381.833,25	3.715.115,90	3.323.998,70	3.387.154,67	3.448.123,45	3.508.120,80
Apports en capital	080.10	472.638,98	541.982,00	0,00	0,00	0,00	0,00
Amortissement des éléments d'actifs non financiers	080.20	2.883.701,07	3.173.133,90	3.323.998,70	3.387.154,67	3.448.123,45	3.508.120,80
Autres réserves	080.30	25.493,20	0,00	0,00	0,00	0,00	0,00
Recettes extraordinaire projets votés	080.40	363.973,25	130.000,00	0,00	0,00	0,00	0,00
Recettes extraordinaire projets non encore votés	080.50				0,00	0,00	0,00
Autres recettes extraordinaires	080.60	-363.973,25	-130.000,00	0,00	0,00	0,00	0,00
Emprunts	080.70	0,00	0,00	0,00	0,00	0,00	0,00
<b>Dépenses extraordinaires</b>	90	3.205.216,08	4.361.124,21	3.219.899,45	3.321.249,00	3.409.411,00	3.436.647,00
Dépenses extraordinaire projets votés	090.10	443.773,15	149.997,44	20.000,00	0,00	0,00	0,00
Dépenses extraordinaire projets non encore votés	090.20				0,00	0,00	0,00
Autres dépenses extraordinaires	090.30	2.761.442,93	4.211.126,77	3.199.899,45	3.321.249,00	3.409.411,00	3.436.647,00
<b>Résultat extraordinaire</b>	100	176.617,17	-646.008,31	104.099,25	65.905,67	38.712,45	71.473,80
Report extraordinaire de l'exercice précédent	110	0,00	176.617,17	0,00	104.099,25	170.004,92	208.717,37
Transfert du budget ordinaire	120	0,00	469.391,14	0,00	0,00	0,00	0,00
Solde à reporter à l'exercice suivant	130	176.617,17	0,00	104.099,25	170.004,92	208.717,37	280.191,17
<b>Somme des soldes à reporter</b>	140	2.157.020,03	1.724.376,54	1.828.475,79	1.894.381,46	1.933.093,91	2.004.567,71

bisi

## Synthèse ordinaire par fonction

13

		2017	2018	2019	2020	2021	2022
		Compte	Budget Rectifié	Budget	Prévision	Prévision	Prévision
<b>BUDGET ORDINAIRE</b>		No rubrique					
<b>Recettes ordinaires</b>	10	15.059.761,59	16.350.025,68	17.278.895,45	18.348.869,82	18.953.247,38	19.576.901,96
Services généraux des administrations publiques	10.010	15.059.761,59	16.350.025,68	17.278.895,45	18.348.869,82	18.953.247,38	19.576.901,96
<b>Dépenses ordinaires</b>	20	15.055.373,46	16.136.660,86	17.278.895,45	18.348.869,82	18.953.247,38	19.576.901,96
Services généraux des administrations publiques	20.010	15.055.373,46	16.136.660,86	17.278.895,45	18.348.869,82	18.953.247,38	19.576.901,96
<b>Résultat ordinaire</b>	30	4.388,13	213.364,82	0,00	0,00	0,00	0,00
Report ordinaire de l'exercice précédent	40	1.976.014,73	1.980.402,86	1.724.376,54	1.724.376,54	1.724.376,54	1.724.376,54
Capacité d'autofinancement	50	1.980.402,86	2.193.767,68	1.724.376,54	1.724.376,54	1.724.376,54	1.724.376,54
Transfert au budget extraordinaire	60	0,00	-469.391,14	0,00	0,00	0,00	0,00
Solde à reporter à l'exercice suivant	70	1.980.402,86	1.724.376,54	1.724.376,54	1.724.376,54	1.724.376,54	1.724.376,54

bisi

## Synthèse extraordinaire par fonction

14

		2017	2018	2019	2020	2021	2022
		Compte	Budget Rectifié	Budget	Prévision	Prévision	Prévision
<b>BUDGET EXTRAORDINAIRE</b>		No rubrique					
<b>Recettes extraordinaires</b>	80	3.381.833,25	3.715.115,90	3.323.998,70	3.387.154,67	3.448.123,45	3.508.120,80
Services généraux des administrations publiques	80.010	3.381.833,25	3.715.115,90	3.323.998,70	3.387.154,67	3.448.123,45	3.508.120,80
<b>Dépenses extraordinaires</b>	90	3.205.216,08	4.361.124,21	3.219.899,45	3.321.249,00	3.409.411,00	3.436.647,00
Services généraux des administrations publiques	90.010	3.205.216,08	4.361.124,21	3.219.899,45	3.321.249,00	3.409.411,00	3.436.647,00
<b>Résultat extraordinaire</b>	100	176.617,17	-646.008,31	104.099,25	65.905,67	38.712,45	71.473,80
Report extraordinaire de l'exercice précédent	110	0,00	176.617,17	0,00	104.099,25	170.004,92	208.717,37
Transfert du budget ordinaire	120	0,00	469.391,14	0,00	0,00	0,00	0,00
Solde à reporter à l'exercice suivant	130	176.617,17	0,00	104.099,25	170.004,92	208.717,37	280.191,17
<b>Somme des soldes à reporter</b>	140	2.157.020,03	1.724.376,54	1.828.475,79	1.894.381,46	1.933.093,91	2.004.567,71

bisi

biqi